

山东农业工程学院

SHANDONG AGRICULTURE AND ENGINEERING UNIVERSITY

2015 年本科教学质量报告



二〇一六年五月

目 录

前 言	1
第一部分 本科教育基本情况	2
一、办学定位、人才培养目标及服务面向	2
二、教学工作中心地位落实情况	2
三、本科专业设置情况	2
四、全日制在校生情况	3
第二部分 师资队伍	3
一、师资队伍数量与结构	3
二、生师比	4
三、本科生主讲教师情况	4
四、教师教学水平	5
五、师资队伍建设	6
六、教师科研与服务	8
第三部分 教学条件	9
一、教学经费投入	9
二、教学设施	9
三、图书及信息资源应用	11
第四部分 教学建设与改革	12
一、人才培养方案	12
二、专业建设	12
三、课程与教材建设	13
四、教学改革	14
五、实践教学	16
六、第二课堂	17
七、创新创业教育	17
第五部分 质量保障体系	18
一、教学质量保障体系建设	19
二、质量监控与运行	20
三、质量信息反馈利用	20
四、质量改进	21
第六部分 学生发展	21
一、招生及生源情况	21
二、学生学习满意度	21
三、学生就业指导与服务	21
四、就业与发展	22
五、社会用人单位对毕业生评价及毕业生成就	23
第七部分 特色发展	24
一、以工程范式为引领，构建学校人才培养独特优势	24
二、瞄准人才培养“应用型”方向，打造实践教学条件	24
三、持续开展教学改革、完善人才培养方案	24
四、重视校园文化建设，形成“三者一家”“四位一体”育人体系	25
五、面向经济社会发展需要，服务地方有作为	25
第八部分 存在问题及整改情况	26
结 语	27
附 件：支撑数据表格	28

前 言

山东农业工程学院前身是 1971 年 6 月组建的山东省“五七”干部学校，1979 年改为山东省农林干校，1983 年改为山东省农业管理干部学院，2013 年 4 月 18 日经国家教育部批准改建为全日制普通本科院校——山东农业工程学院。目前承办普通本科教育、普通专科教育、成人高等教育及农业领导干部和新型农民培训。经过四十多年的建设发展，已经成为一所涵盖工学、农学、管理学、经济学、文学、艺术学 6 个学科门类的农业工程类院校。学校系山东省高校人才培养水平“优秀”学校、山东省高校就业工作“优秀”学校、山东省高校德育工作“优秀”学校、山东省就业创业省级培训项目定点培训机构、山东省社会科学普及活动先进单位、国家公务员局确定的全国行政机关公务员特色实践教育基地。

近年来，学校党委、行政带领全校师生员工，坚持以党的十八大、十八届四中、五中全会精神为指导，坚持科学发展观，解放思想、干事创业，大力弘扬“师生为本，发展为要，质量为先，特色兴校”的办学理念，秉承“团结、务实、爱院、敬业”和“厚德、自强、求是、笃行”的校风校训，努力创建现代化特色应用型本科院校，学校各项事业蓬勃发展。



济南校区



北校区

第一部分 本科教育基本情况

一、办学定位、人才培养目标及服务面向

我校坚持以科学发展观为指导，以面向全国、服务山东经济社会发展需求为己任，认真总结高等专科技能型人才培养的经验，以突出实践与创新能力作为本科应用型人才培养的核心，集中打造农业工程特色鲜明的优势专业群，逐步形成了自己的办学特色。

办学定位：适应山东省经济社会发展需要，面向生产一线培养农业现代化和新型工业化需要的应用型工程技术人才，努力把学校办成农业工程特色鲜明的应用型普通本科院校。

人才培养目标：具有实践与创新能力的农业现代化和新型工业化需要的应用型工程技术人才。

服务面向：面向区域和行业一线，紧贴我省“两区一圈一带”（山东半岛蓝色经济区和黄河三角洲高效生态经济区、省会城市群经济圈、西部经济隆起带）重大战略，立足山东、辐射全国，为推进经济建设和社会发展服务。

办学层次：以本科教育为主，适时开展专业硕士研究生教育。

二、教学工作中心地位落实情况

我校始终认真贯彻执行党的教育方针，深入贯彻落实教育部、教育厅有关文件精神，以《山东省中长期教育改革和发展规划纲要（2011—2020年）》和《山东省高等教育内涵提升计划》精神为引领，坚持育人为本、德育为先，全面推进素质教育，培养德、智、体、美全面发展的人才。遵循高等教育的基本规律，不断更新教育思想观念，牢固树立人才培养是高校的根本任务、质量是高校的生命线、教学是高校的中心工作的理念。坚持以提高人才培养质量为核心，以内涵建设为重点，以深化改革和实现优质资源共享为手段，按照分类指导、优化结构、强化特色、提高质量的原则，在加大教学投入、强化教学管理、深化教学改革、推进教育创新、全面提高人才培养质量方面做了有益的探索。

2015年，学校多次召开党委会、党政联议会、院长办公会专题研究教学工作，始终坚持把人才培养作为学校的中心任务，牢固树立教学工作在学校工作中的中心地位。经费分配向教学工作倾斜，进一步加大了教学经费投入，在保证教学日常运行的前提下，突出重点教学项目支出，教学基础条件日趋完善。积极推进院系两级管理制度，深化教学改革，构建了全员、全程、全方位的教学质量保障体系，贯彻落实《关于加强教学工作的若干意见》、《关于进一步加强教学督导工作的实施意见》、《教学事故认定及处理办法》等一系列教学管理制度，确保了各项教学工作的顺利开展。

三、本科专业设置情况

根据山东省经济社会发展需要，结合学院优质教育资源、比较优势及现有专业情况，及时调整、优化专业设置及方向，确定以食品质量安全为主线，从土壤分析与消毒、土地管理与利用、种子繁育与培植、种植养殖设备与工艺、产品加工设备与工艺，到物流运输、质量检测与监管、管理营销等对专业结构进行优化调整。2015年设有食品质量与安全、设施农业科学与工程、机械电子工程等12个本科专业与33个专科专业，逐步形成了三大优势专业群：以食品质量与安全、设施农业科学与工程等专业为主体的农业工程类专业群，以机械电子工程、电气

自动化技术等专业为主体的机电工程专业群和以物流工程、土地资源管理等专业为主体的管理工程专业群。

2015 年本科专业设置情况一览表

序号	专业名称	专业代码	学科类别	设置时间
1	机械电子工程	080204	工学	2013
2	物流工程	120602	管理学	2013
3	设施农业科学与工程	090106	农学	2013
4	食品质量与安全	082702	工学	2013
5	测绘工程	081201	工学	2013
6	土地资源管理	120404	管理学	2014
7	物联网工程	080905	工学	2014
8	视觉传达设计	130502	艺术学	2014
9	工程造价	120105	管理学	2015
10	环境生态工程	082504	工学	2015
11	食品科学与工程	082701	工学	2015
12	电气工程及其自动化	080601	工学	2015

四、全日制在校生情况

2015 年，学校共有全日制在校生 10761 人，其中，本科生 2827 人，专科生 7934 人，本科生所占比例为 26.27%。另有函授生 963 人。各类学生折合在校生总数为 10857 人。

第二部分 师资队伍

一、师资队伍数量与结构

人才资源是第一资源，人才队伍建设是学校的战略任务。我校坚持党管人才方针，坚持引进与培养相结合，顺利完成人才引进、师资培养等工作。围绕专业建设与本科教学工作，根据教学改革需要，大力加强人才引进和培养力度，师资队伍职称、学历、学缘、年龄结构逐步优化，教学科研团队建设效果明显。目前已逐步建立一支具有现代教育理念、结构合理、专业水平较高、创新能力强、掌握先进科学技术和现代教学技术的专兼职教师队伍。

学校认真贯彻落实教育部《关于加强高等学校师资队伍建设的意见》精神，根据学校《师资队伍“十二五”规划》，2014年制定了《关于紧缺高层次人才引进工作暂行规定》，2015年引进高层次人才、硕士研究生以上学历教师47人；聘有兼职、客座、名誉教授18人，其中工程院院士2人。国务院特殊津贴2人，聘有外籍教师2人。截至2015年8月，学校共有专任教师445人，其中，教授38人、副教授86人，具有高级职称的教师124人，占专任教师总数的28%（参见图1）。从年龄结构来看，30岁及以下的教师93人，31-35岁的教师157人，36-45

岁的教师109人，46-55岁的教师75人，56岁及以上的教师11人，中青年教师正逐步成长为教学、科研工作的中坚力量（参见图2）。从学位结构来看，具有硕士学位的教师284人、博士学位的教师15人，二者合计占专任教师总数的67%（参见图3）。从学历层次来看，博士、硕士研究生共计144人，占专任教师总数的32%（参见图4）。

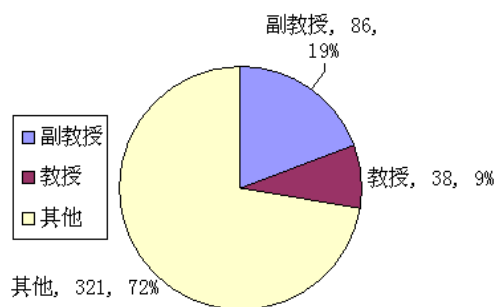


图 1: 专任教师职称结构统计表

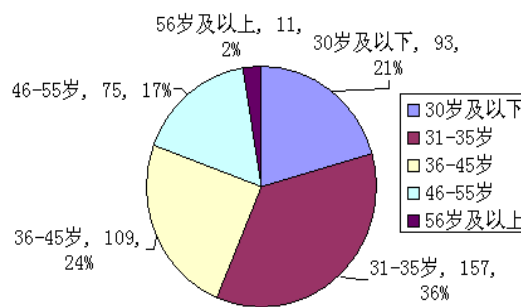


图 2: 专任教师年龄结构统计表

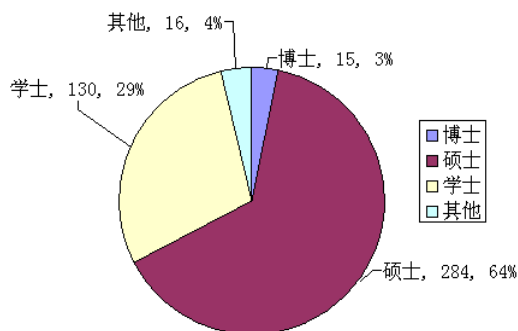


图 3: 专任教师学位结构统计表

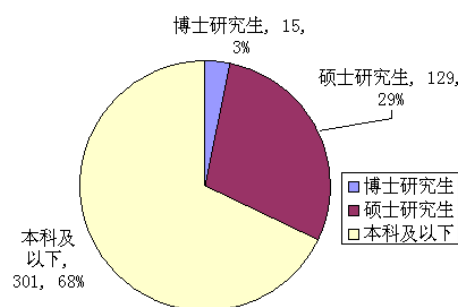


图 4: 专任教师学历结构统计表

二、生师比

我校专任教师总数为 445 人，外聘教师人数为 123，折合教师总数为 507 人，学生数折合后为 10857 人。

三、本科生主讲教师情况

目前，我校全日制本科生数量占全日制在校生总人数的 26.27%，主讲本科课程的教授和副教授人数为 45 人，占全院教授和副教授总数的 40.54%。教授和副教授讲授本科课程门次数为 137。为保证本科人才培养质量，做好本科教学工作，我校对本科教学任课教师严格把关，制定了《教师任课资格认定暂行办法》，明确了本科生任课教师的一些基本条件，精心选拔高学历、高职称人员充实到本科教师队伍，并采用系部推荐、试讲等方式层层筛选，把最优秀的教师资源选拔出来承担本科教学任务。同时，学校建立了监控督导制度和以教研室为单位的集体备课、说课制度，全方位督促本科主讲教师认真备课授课。

四、教师教学水平

(一) 组织教师参加各级教学赛事

1. 积极组织教师参加省级教学赛事，并取得一定成绩。其中，获得山东省第二届本科高校微课比赛一等奖 1 项，省级青年教师教学竞赛优胜奖 1 项。

2. 成功举办了 2015 年度校级教学大赛。本次大赛以案例教学法为主题，经各系部层层选拔，严格把关，共推荐 41 名教师进入决赛，经过激烈角逐，15 名教师获奖。本次大赛创新了评审方式，

加入了教师评审环节，采用网上评审系统和微信等方式，促进了教师相互交流，广受师生好评，参与教师 300 余人，网络点击率过万。通过大赛情况来看，教师



教学水平与往年相比有大幅度提升，总体效果良好。通过举办教学大赛，教师的教学技能得以展现，教学基本功得以强化，在全校形成了浓郁的教学研究氛围，为青年教师教学能力的学习提高提供了平台，有力推动了课堂教学改革发展，进一步提高了教师教学能力。

(二) 积极组织教师开展教学研究

高度重视教学研究，鼓励教师承担教学研究项目。近几年，在学校狠抓教育教学工作大环境下，教师投身教学研究的积极性高涨。近两年，教师承担国家级和省级教学研究项目近 30 余项。2015 年，围绕教学方法改革、创新创业教育、应用型人才培养等，组织开展了校级教研项目申报立项工作，广大教师积极参与，共获准立项 15 项。

2015 年校级教学研究项目立项情况一览表

项目名称	项目编号	项目负责人
基于胜任力素质模型的大学生创新创业教育与实践研究	15XJZ01	刘春英
机电类大学生课程教学与创新创业训练融合教育的研究	15XJZ02	杨现德
《食用菌栽培》课程中的创新训练研究	15XJZ03	牛贞福
本科视觉传达设计专业案例教学应用研究	15XJZ04	闵媛媛
案例教学在《房地产金融》课堂教学中的探索	15XJZ05	李百秀
中韩教育交流模式探析	15XJY01	梁薇
物流工程本科专业西方经济学教学效果提升路径研究	15XJY02	隋建华

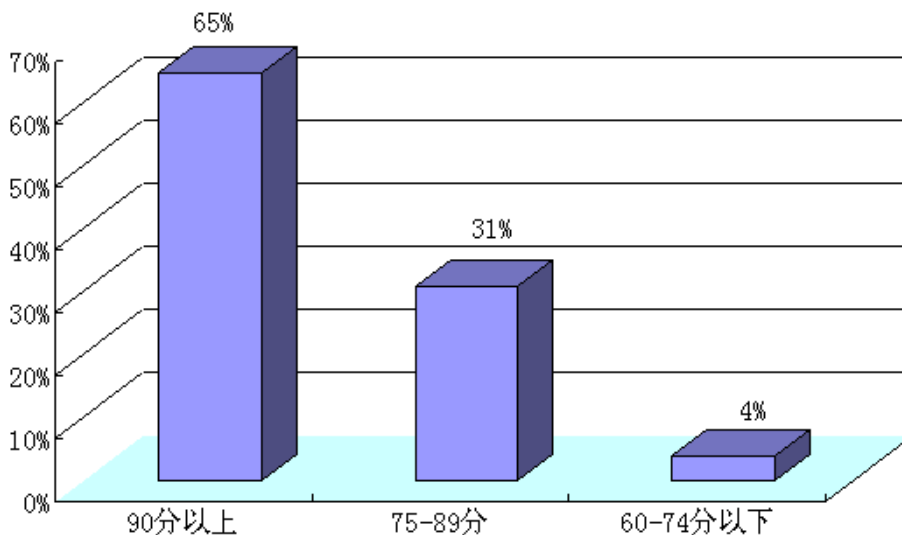
案例教学法在《管理学原理》教学过程中的应用	15XJY03	王春艳
大数据环境下的项目化教学改革研究	15XJY04	史红梅
新媒体艺术在视觉传达设计实践中的表现研究	15XJY05	房菲
阵列衍射成像 3D 打印系统设计与实验教学研究	15XJY06	张新廷
基于创业的网络营销课程创新研究	15XJY07	宋霞
影响我校本科生四六级成绩的因素及对策	15XJY08	李欣
以实践应用为主旨的《C 语言程序设计》分专业教学模式的改革与实践	15XJY09	王翠
案例教学法在《园林规划设计》课程教学中的应用研究	15XJY10	李杰

（三）组织开展观摩教学活动

为提升教师教学能力与教学水平，2015 年 6 月，我校组织 2014 届教学基本功大赛一等奖获奖教师面向 2007 年以来新进教师开展了示范观摩课活动。四位教师内涵丰富的教学设计，灵活多样的教学方法，活跃互动的课堂气氛，给青年教师树立了良好的典范。

（四）组织开展学评教活动

每个学期学校组织学生通过教务管理系统完成对教师教学工作评价，学生参与度在 95%以上。从 2015 年度学评教成绩来看，65%的教师成绩在 90 分以上，31%的教师成绩在 75-89 分之间，4%的教师成绩在 60-74 分之间，充分表明学生对教师的教学工作非常满意。



学评教结果分布图

五、师资队伍建设

通过加大人才引进工作力度，健全教师尤其是青年教师的培养支持制度，着力加强师德师风建设，我校教师队伍的整体素质有了稳步提升，结构得到进一步

优化，为本科教学水平的提高提供了保障。

（一）加大经费投入，确保师资队伍建设工作顺利开展

学校加大了经费投入，确保师资队伍建设工作落到实处。全年获得项目资助经费 182.95 万元、配套经费 65.5 万元，科研课题经费共计 248.45 万元。博士补贴、人员培训等费用 70 万元。

（二）深化人事制度改革，激励教师干事创业

学校不断深化人事制度改革，健全岗位设置管理制度，逐步实现人事管理的科学化、规范化、制度化，制定了《关于紧缺高层次人才引进工作暂行规定》、《教职工研究生学历学位教育管理暂行规定》、《人事调配工作暂行规定》、《新进教职工试用期考核暂行办法》、《专业技术岗位竞聘上岗暂行办法》等制度。根据事业单位人事管理工作要求，按时完成了岗位设置，进一步完善了收入分配制度。2015 年是我校首次实施岗位设置管理与人员聘用，全面落实岗位绩效管理的一年，学校出台了岗位目标责任制度，推行了岗位目标管理，落实了绩效工资制度，进一步完善了人才竞争的激励机制，教职工干事创业的积极性得到显著提高，形成了你追我赶的工作氛围。

（三）加大高层次人才引进力度，优化人才队伍结构

为适应新上本科专业建设需要，学校加大了高层次人才引进工作力度。一是修订了紧缺高层次人才引进工作相关规定，进一步落实了高层次人才引进的条件、程序方法，提高安家补贴和科研启动资金标准。二是认真落实人才引进相关待遇，千方百计为引进人才的工作生活创造条件。三是落实人才引进工作责任制度，学校人才工作部门和各教学单位各司其职，主动走出去，到有关高校和科研院所广揽人才，为高层次人才发展创造良好的工作环境和平台。2015 年，我校组织实施了两批公开招聘工作，引进高层次人才 23 人。

（四）实施青年教师成长计划，加强青年教师业务能力培养

根据师资队伍中青年教师比例相对偏大的实际，学校加快推进实施青年教师成长计划，对有发展潜力、有创新能力的青年教师进行重点培养和资助，全面提升青年教师的综合素质、教学科研能力、知识创新能力和整体学术水平，促进青年骨干教师脱颖而出，快速成长。一是实施了青年教师导师制培养项目，确定了导师培养计划，目前正有序进行。二是积极选派中青年教师参加国内访问学者项目和国际合作培养项目，按照相关要求按时圆满完成了选拔培养任务。2015 年，我校 5 名教师获得国内外访学资助。三是完善了教职工攻读研究生学历学位办法，鼓励教职工在职攻读博士学位，提高学历学位层次。四是积极搭建平台，创造条件，选派青年教师参加岗位进修、学术交流活动，拓宽了教师视野，提高了业务能力。

（五）加快培育教学骨干，加强教学团队建设

学校把加强专业带头人和教学科研骨干教师团队建设作为推动专业建设的重要手段，先后制定并实施了《关于选拔认定“专业带头人”、“教学骨干教师”的暂行办法》、《教学名师工程建设实施意见》。学校现有省级教学团队 2 个，校级教学团队 9 个，省级优秀教师 6 名，省级教学名师 1 名，校级教学名师 8 人，在其他普通本科高校兼任研究生导师 15 人。通过近几年的努力，教学和科研骨干教师队伍和后备队伍不断壮大，团队素质得到了提高，专业带头人和教学科研

骨干教师的梯队逐渐形成。

（六）加强教师培训，提升教学能力

积极开展教师现代教育技术培训、岗前培训和青年教师教学业务能力培训，强化师德教育和教学技能培训。学校不断加大教师培训经费投入，对优秀教师在职称评聘、经济待遇、外出交流等方面给予优先考虑。注重“双师型”教师培养，组织和鼓励专任教师深入企业调研和锻炼，进一步提高实践教学能力。努力建设一支以教学名师和专业带头人核心，以中青年骨干教师为主体的优秀教学团队，为师资队伍水平全面提升、教学观念的全面创新和教学质量的全面提高奠定了基础。

六、教师科研与服务情况

学校本着科研强校的办学理念，以重点学科为平台，紧紧围绕学院新阶段发展中心任务，注重教学科研团队及学科专家的培育，逐渐形成了农产品精细加工、食用菌（黑木耳）加工利用、机械电子工程、设施农业工程、园林规划设计、农业物流工程、国土资源管理、农林经济管理、农业物流工程等产学研科技创新团队，涌现出一批有影响的技术与管理专家。经过全校教职员工的共同努力，我校科研项目申报渠道、科研立项数、科研经费数、各类科研成果数量较上年度有一定增长，学术氛围与科研开发工作有新的起色。

2015 年全年我校共组织 40 类项目申报，其中科技项目 15 类，社科项目 25 类。全年获得各级各类项目立项 34 项，其中自然科学 9 项，社科类项目 25 项。项目层次上，国家级项目 1 项，省部级项目 9 项，厅级项目 22 项，横向项目 2 项。2015 年获得立项资助经费 182.95 万元，学校配套经费 65.5 万元。

2015 年科研成果数量与质量明显增加。全校教职工独立或第一位发表论文共 146 篇，其中被 SCI 收录 9 篇，EI 收录 7 篇，CPCI 3 篇，北大核心 33 篇；出版专著 1 部，编著 6 部，主编教材 12 部；获得授权标准 5 项，获授权专利 10 项。教职工获各级奖项共 21 项。

徐金强主持申报的“苹果良种及安全标准化栽培技术集成研究与示范推广”荣获我省农牧渔业丰收奖三等奖；岳凤丽主持申报的“毛木耳优质栽培与精深加工关键技术”荣获自然科学类优秀科研成果奖三等奖（省教育厅）；束靖获评第二届“山东林业青年科技奖”；杨现德、郑业萌指导的“骑行空气净化器设计与制作”荣获山东省大学生科技创新大赛一等奖，宋卫海、李曰阳两位指导的“大棚温湿度远程监测控制系统”荣获山东省大学生科技创新大赛三等奖，郑业萌、杨现德两位教师荣获“第二届山东省大学生科技创新大赛”优秀指导教师奖；陶永生的论文——《格林布莱特“自我塑型”论的话语架构与诠释实践》在 2015 年山东省高等学校优秀科研成果奖的评选中荣获社科类优秀科研成果奖一等奖；姜维枫的论文——《漫游随录形象双向多元言说》荣获社科类优秀科研成果奖三等奖。

（一）申报渠道进一步拓宽，立项层次实现突破，科研成果质量进一步提高

充分发挥我校多学科及其人才优势，积极组织多渠道申报项目；鼓励引导教师申报高层次项目，项目立项层次实现新突破，社科项目中高层次项目提高幅度较大，社科项目资助经费有较大增长；收录论文、核心论文、国家专利和地方标准等科研成果明显增加，成果质量进一步提高。

（二）科研与教学紧密结合，实现了“两结合，两促进”

坚持科研服务于教学的指导思想,紧密结合学科专业建设需要和教学改革的突出问题进行立项,科研促进了教学,教学推动了科研。

(三) 科研服务于农村经济社会发展的水平进一步提高

在科研立项和选题上,立足农业,服务农村,特别是结合我省农业科技扶贫工作要求,选择农业生产的关键技术进行科技攻关,选择农村经济社会发展的突出问题进行重点研究,加快标准研发和成果转化,同时,充分发挥科研团队优势,开展项目培训以及通过科技大篷车、科技特派员、校企合作、第一书记等多种形式为农民进行技术培训与技术服务。据统计,全年共举办各类技术培训班 30 余期,培训各类人员 5000 余人,推广良种 10 余个,推广先进技术 20 余项,取得了较好的社会效益和经济效益,科研服务于农村经济社会发展水平进一步提高。

(四) 充分发挥平台作用,积极开展学术研讨与交流活动

依托“齐鲁大讲坛—山东农业工程学院分坛”,邀请省内外知名专家举办 2 场高层次学术讲座,题目分别是《对中国(上海)自由贸易试验区的解读和思考》和《经济新常态下农村问题研究》;依托齐鲁大讲坛—山东农业工程学校分坛和山东社科论坛等平台,先后举办了“传统文化与当代社会研讨会”、“农业工程与农业现代化关系及其发展趋势研究研讨会”等大型研讨会。另外,举办校内学术报告会 40 余场,对宣传现阶段党在农村的路线方针政策、树立社会主义核心价值观发挥了重要作用。通过开展学术报告活动,促进了我校教师学术交流,营造了浓厚的学术氛围,加快了教师科研成果的传播,增强了学生学习的积极性。

第三部分 教学条件

一、教学经费投入

学校积极采取措施,多渠道筹措资金,优先保证教学经费的投入,优化经费支出结构。生均本科教学日常运行支出、本科教学专项经费、生均本科实验经费与 2014 年相比有了明显增长。2015 年,学校本科教学日常运行支出 693 万元,生均 2400 元;本科专项教学经费 633.8 万元;实践教学支出 311 万元。

二、教学设施

近年来,学校坚持教学经费优先投入、优先保障的理念,加大软硬件建设力度,积极改善办学条件。现有济南校区和北校区两个校区,校园占地面积 177.74 万平方米,建筑面积 28.36 万平方米,

(一) 基础建设

2015 年我校完成 11#、12#学生公寓建设,建筑面积 21000 平方米,学生公寓周围的景观施工面积 19000 平方米,美化了周边环境。投资 200 多万元对食堂进行了标准化食堂的改造,更换了煤气管道、消防设备,安装了监控设备、烟感设备,从源头杜绝安全事故的发生,为师生创造了一个更舒适安全的就餐环境。2015 年,我校教学行政用房面积达 12.96 万平方米,教学科研及辅助用房面积 11.50 万平方米。



新建学生公寓



北校区文化广场

(二) 实验室建设

根据应用型人才培养工作需要，我校大力加强有关专业实验室、语音室、多媒体教室等建设工作和信息化校园建设工作，完成了四个基础化学实验室、印刷实验室、摄影实验室、物联网综合实验室以及 100 多个（间）多媒体教室虚拟云桌面等共计 350 万元的建设工作，改善了教学条件。目前，我校拥有各种类型的实验室 79 个，覆盖了工学、农学、管理学、经济学、文学、艺术学等学科门类。截至 2015 年 12 月底，教学科研设备总值达 6415.61 万元，共 6865 件，其中，10 万元以上的设备 76 台件，总价值 2488.64 万元；大型精密仪器 5 台件，总价值 324.25 万元。2015 年新增设备值为 626.16 万元，1030 台件。



工程训练中心

经过多年努力, 我校实验室现具有多层次、多功能、综合性的特点, 能够充分满足基础性、专业型、研究创新型的实验教学工作, 为本科实验教学的正常进行提供了良好的条件保障。

三、图书及信息资源应用

学校图书馆分济南校区和北校区 2 个馆, 总馆舍面积 17734 平方米。共设有 7 个借书室, 8 个阅览室, 2 个电子阅览室, 2 个自修室。阅览座位 1688 个, 电子阅览室机位 526 个。2015 年新增纸质图书 17521 册, 新增电子图书 50000 种, 文献购置费为 108.1 万元。截至 2015 年 12 月 31 日, 馆藏纸质图书 836409 册。订购纸质期刊 431 种、474 份。2015 年, 在校生人数为 10761 人, 生均图书 77.73 册。本科专业学生全年借阅量为 10242 册, 本科生在校人数 2827 人, 本科生均图书流通量为 3.62 册。购买了知网、超星读秀等电子资源, 开通了超星移动数字图书馆、超星发现、超星视频、大雅相似度论文检测系统、中科 VIPExam 考试学习资源数据库、起点考试网和中文在线等 15 个免费数据库, 进一步补充了馆藏资源, 满足了师生对电子资源的需求。通过举办电子资源讲座和宣传推荐活动, 电子资源使用率大大提高, 中国知网数字资源本年度下载次数为 3.5 万次, 比去年增长了 113.7%。开通了图书馆微信平台, 读者可以及时了解图书馆最新动态、通知公告、新书简报、热门图书荐读、美文欣赏等。开展了数字资源利用培训、世界读书日系列活动, 有力地推动了书香校园建设。



借阅室



电子阅览室

第四部分 教学建设与改革

一、人才培养方案

我校高度重视本科专业人才培养方案论证、修订工作,为保证人才培养质量,广泛听取社会各界意见。针对 2014 年已招生本科专业,在 2014 年人才培养方案论证基础上,2015 年,学校组织专业教师奔赴兄弟院校,考察专业建设情况,广泛听取专家及行业、企业人士意见,并结合实际情况,紧密围绕专业培养目标,建立了本科专业人才培养方案动态调整机制,不断完善原有培养方案。针对 2015 年首次招生本科专业,邀请教育厅领导、高校知名专家与行业、企业人士来院召开了“培养方案论证会”,确保了专业建设、改革、管理得到加强并取得实效。围绕培养方案的论证与修订,重点做好了以下工作:

(一)改革培养方案内容、结构,适应学生多元化需求。在培养方案中,构建了“平台+模块”的课程体系,根据知识结构要求,进行教学内容整合与优化,实现教学内容的综合性、实践性和创新性。为了扩大学生知识面、推进文理渗透、体现办学特色,采用模块化通识教育的公共选修课模式,对学生进行综合素质培养。出台了《通识教育选修课管理办法》,设置了工程技术、自然科学、社会科学、人文科学、创新创业、艺术审美六个模块选修课程,学生在校期间需要从以上 6 个模块中修满 10 学分的课程,其中每个模块所选课程计入总学分的不超过 2 学分,学生不能选修与本专业培养方案中已列课程内容相近或者重复的课程,确保了学生知识的广博性。根据各个专业需求,每个专业还设置了专业选修课程模块,兼顾了学生的兴趣与个性发展。

(二)突出应用型人才培养,抓好实践教学。为适应应用型人才培养需求,在本科人才培养方案制定、修订中,加大实践教学学时比重。全校各专业人才培养方案中,实践教学学分占培养方案总学分的三分之一左右。

(三)对接岗位设课程,优化课程体系。按照与专业方向相对应的企事业单位岗位要求,逆向研发课程计划和课程体系,确保教学内容与工作岗位要求无缝对接,实现“学习-实习-就业”一体化,使学生既掌握了系统完整的基础知识,又掌握了专业性很强的技能,无论是就业还是继续深造,都具有了坚实基础和发展后劲。

我校人才培养方案完善修订实现了由注重知识传授向注重学生应用能力发展和创新能力培养的转变、由注重共性教育向注重个性教育转变、由注重重学科系统性向注重多学科综合性转变,为应用型工程技术人才的培养打下了坚实基础。

二、专业建设

(一)高度重视专业建设工作。多次组织召开“专业建设研讨会”,确保专业建设、改革、管理得到加强并取得实效,并以此推动学校教育教学工作的深入开展。近年来,出台了《关于加强重点专业建设的意见》《关于进一步加强重点专业建设的实施意见》等专业建设的政策性文件,根据学院发展规划目标和办学定位,立足长远,先后对十几个专业进行重点培育,并取得了显著成绩。

(二)对接产业设专业,调整、优化专业结构。以主动适应山东经济社会发展及人才需要为出发点,以产业需求为立足点,以提高人才培养质量为目标,加强对新设专业的建设和管理,加大专业结构调整力度,对部分不符合经济发展需求、招生就业形势较差的专业停止或减少招生规模,形成了三大优势专业群。2015 年获批新上本科专业 4 个,申报新上本科专业 3 个。

(三) 在调整专业结构同时, 积极推进专业内涵建设。不断增加专业建设经费投入, 构建了特色(重点)专业建设体系, 提高了专业建设质量。注重发挥重点和特色专业在人才培养和教学改革方面的带头、示范作用, 以带动专业建设水平的整体提高, 努力在专业教学、师资队伍、人才培养模式、教学计划设置、课程体系与教学内容、教学方法与教学手段等方面形成特色。截至 2015 年底, 学校现有国家级教学改革试点专业及省级教学改革试点专业、特色专业 7 个, 校级特色专业 12 个, 山东省企校共建工科专业 1 个, 山东省应用型人才培养发展支持计划专业 1 个, 初步形成了优势互补、特色鲜明的专业结构布局。

山东农业工程学院近年来专业建设成果一览表

类别	专业	获批时间
省级教学改革试点专业	土地资源管理	2001 年
国家级教学改革试点专业	计算机网络	2002 年
省级特色专业	国土资源管理	2006 年
	园艺技术	2010 年
	畜牧兽医	2011 年
	食品营养与检测	2012 年
	会计	2013 年
省级企校共建工科专业	食品质量与安全监管	2014 年
校企合作专业	文秘	2014 年
省级应用型人才培养发展支持计划专业	土地资源管理	2015 年

2015 年, 我校土地资源管理专业获得山东省应用型人才培养发展支持计划立项, 获省财政资助 200 万元。山东省企校共建工科专业--食品质量与安全监管专业, 于 2015 年 5 月顺利通过了职教办、财政厅绩效考核评估工作, 并受到专家一致好评。

三、课程与教材建设

课程建设是学校教学基本建设的重点和核心, 是有效落实教学计划, 提高教学水平和人才培养质量的重要保证。在课程体系构建方面, 我校多次召开专题研讨会, 引入行业需求, 深入研究课程模块的结构细化和功能拓展问题, 不断完善课程体系, 构筑扎实的专业基础和宽广的专业技能平台。现建有省级精品课程 22 门, 校级精品课程 75 门。2015 年, 学校组织了对已获准立项精品课程的工作, 督促课程组成员不断加强课程建设, 完善课程资料。2015 年, 学校首次引入了通识教育网络教学资源, 与高校邦、智慧树、超星尔雅签署试用协议, 每学期提供校外名师的一定数量的课程供学生在线学习。学生的选课、上课、交流讨论、回答问题、作业、考试等均可在校园网上完成。2015 年度开放了 16 门课程, 共 2500 名学生参加学习, 收效良好。

进一步加强课程配套教材建设, 制定了《教材管理办法》。坚持紧密结合学科专业发展和人才培养实际需要选用教材, 强调优先选用国家和省部级以上获奖的规划教材; 加强自编教材建设, 重点支持特色教材、实践教学指导教材的建设。

近年来，学校采用优选和自编教材相结合，鼓励教师与企业联合开发教材，并逐步开展立体化教材建设。目前我校教师编写的由高教出版社、北大出版社、化工出版社、山大出版社等出版的教材 40 多部，编写自编讲义近 30 部，丰富了教学内容，加强了教材建设的外延拓展。《财务管理》、《C 语言程序设计》等 4 部自编教材荣获省级优秀教材二等奖。为确保教材充分体现创新创业特色，保证科学性、应用性、可行性，我校在自编教材的评审立项中，将“能够基于实践（如项目教学、任务导向、流程管理等）体现工程院校特色，注重培养学生的创新思维、实践应用能力的培养”作为重要评审指标，对于不能体现实践应用，不能培养学生的创新能力的教材一律不予立项。2015 年度，我校共有 6 部自编教材经过专家论证获准立项。

山东农业工程学院 2015 年自编教材立项情况一览表

教材名称	项目编号	项目负责人
《简明西方经济学》	15XZJ01	刘旭
《会计基本技能》	15XZJ02	王伟
《构成设计》	15XZJ03	韩璐
《电子技术》	15XZJ04	杨现德
《经济法》	15XZJ05	曲珍英
《会计信息化实务》	15XZJ06	张芳丽

四、教学改革

（一）以应用型人才培养为着力点，不断加强与企业、科研院所深度合作

2015 年 5 月，我校省级企校共建工科专业——食品质量与安全监管专业顺利通过了上级部门绩效考核评估工作，并获好评，充分反映了我校在校企合作方面取得的突出成绩。文秘专业校企合作办学班圆满完成了招生任务，合作模式学生反映良好。本年度积极开展了与山东微分电子科技有限公司、惠普公司、中兴通讯股份有限公司、山东智筑侠信息科技有限公司等企业交流合作，共同探讨人才培养、课程设置、师资培训等事宜，积极组织签署了相关合作协议，努力争取社会资源，实现互惠共赢。



（二）以技能大赛为抓手，促进学生技能水平提升

积极组织学生参加各类职业技能大赛，取得了丰硕成果。2015 年，共参加了 18 项省级、国家级职业技能大赛，获得省级以上奖励近 200 人次。其中，我校首次组织本科学子参加全国数学建模大赛，获得山东省二等奖 2 项、三等奖 2 项；参加第七届全国大学生数学竞赛，获国家一等奖 1 人、二等奖 2 人、三等奖

3 人，山东省一等奖 1 人、二等奖 10 人的好成绩。参加 2015 年全国职业院校技能大赛高职组“亚伟杯”文秘速录赛项中获团体三等奖。参加山东省智能车比赛，两个参赛队获得二等奖两项。参加第十一届全国职业院校“用友新道杯”沙盘模拟经营大赛山东省总决赛，获山东省一等奖。



（三）大力开展职业技能培训与鉴定，提升学生就业创业能力

本年度开展了 12 个工种近 615 名学生的职业技能鉴定，同时，作为山东省就业创业培训定点机构，加强各种相关职业资格证书的培训考核工作，逐步推动我校就业创业教育的深入发展。

（四）深入推进开放办学，促进国际交流合作

2015 年组织了澳大利亚职业教育教师资格证书暨 TAE(培训与评估)四级证书培训班。由澳大利亚教育培训协会选派澳方教师采用全英文授课，我校 20 位



老师参加培训，取得合格证书。积极推动与韩国、澳大利亚合作办学项目，派员实地考察访问了韩国 4 所高校和澳大利亚 2 所高校，就合作模式、培养方案、师资进修等进行了深入洽谈，达成了具体的合作方案。9 名学生赴韩国合作院校进行学历或交流学习，招收 7 名留学生来我校学习，为进一步扩大学生交流规模打下了基础。

（五）改革教学方法，创新学习方式

为培养学生的主动学习和创新精神，学校积极改进教学方法和手段，鼓励教师研究、探索适合专业特点的教学方法，打破以课堂和教师为中心的传统教学组织形式。学校鼓励小班教学，开展案例式、启发式、讨论式、参与式教学，学生的创造思维在教学全过程中得到激发和鼓励。针对当前教育教学工作发展趋势和新时期大学生特点，在转变教师教学方式的同时，积极鼓励学生进行自主性学习，确立学生在学习中的主体地位，逐步改变以教师为中心的知识传授型教学方式，构建多元学习模式，加强学习策略和方法的训练指导，培养学生的批判性思维和

创新能力，促进个性发展。

食品质量与安全、物流工程、土地资源管理等专业通过“任务驱动法”和“项目教学法”完成教学模式改革，并对原有的课程体系进行了整合优化，取得了良好的收效。食品科学与工程系在专业课程教学方面不断鼓励教师创新，采用了课题式教学法，让学生针对自己喜欢的一个领域，进行调研、分析，并形成报告，在班级内共享，效果良好。

（六）改革考核评价方式，构建形成性评价与能力培养导向的多元化教学评价体系

围绕应用型人才培养要求，逐步推进考试考核内容和方式方法改革。注重考查学生运用知识分析、解决问题的能力，探索非标准答案考试。改变传统的理论知识掌握程度考核，构建“理论知识和应用能力考核相统一”的考试评价体系，通过考试的引导作用，提高学生的自学能力、知识运用能力、分析和解决问题的能力、创新能力、自我评价能力等。大力推行形成性评价方式，注重对学生日常学习过程中的表现、所取得的成绩以及所反映出的情感、态度、策略等方面的评价，帮助学生有效调控自己的学习过程，充分发挥评价机制对教学过程的引导和促进作用，调动了学生的学习积极性。

我校土地资源管理等多个专业探索实践性教学考核、教学过程化、成果性教学考核的评价方式，重点考察学生灵活运用知识的能力和技术操作技能，实施模块式、过程性考核。模块考试分为理论和实践两大模块，理论模块以闭卷为主，结合论文与答辩、案例分析、调查报告、创新项目汇报等形式；技能模块采用课程实习、综合实习、顶岗实习、订单项目、创新项目完成情况等形式进行考核；注重对学生学习过程分析，加大阶段性考试的力度。

五、实践教学

学校通过加强校内外实习实训基地建设，强化实践教学，提高了学生的动手能力，为学生就业创业奠定了基础。

近几年，学校加大资金投入，对原有的校内实训基地和实验室进行了重新规划、扩建、整合，取得了一定成效，充分满足了学生实践需求。食品质量与安全、测绘工程、机械电子工程、物流等专业在开展工学交替、校企合作方面积累了成功的经验。大多数专业教师到企业进行了生产实践或参加学校组织的技能培训，多次邀请企业行业专家来我校进行技术讲座，并参与专业建设、教学计划修订等工作。同时，学校大大加强校内实验实训教学计划的管理。将整周课内实习实训纳入教学日历，制定了实验实训教学的周课程表，减少了调课及实训安排的随意性，实验室管理中心做好了实验实训教学的安排和督导工作，确保实践教学落到实处。

充分利用校外实训基地有利条件，积极创造机会，组织学生顶岗实习，促进学生就业。通过参与用人单位项目，培养学生的实际操作技能，锻炼学生的综合能力。顶岗实习期间，大部分学生与用人单位签订了就业协议，实现了实习与就业的零距离。例如在北京中财金润土地与房地产评估公司实习学生中 80%被公司录用；在山东源泰数码科技有限公司从事土地利用数据库建库实习的同学被公司全部留用；在济南新永基房地产评估公司实习的学生被公司全部录用。食品科学与工程系与济南康发食品有限公司、济南公众营养科学研究院联合在我校建立的餐饮营养服务实训基地，被山东省人民政府办公厅确定为“济南市餐饮营养服务实训基地”。

六、第二课堂

进一步丰富和完善第二课堂设置和组织工作,确保第二课堂活动收到预期效果。通过开展大学生科技文化艺术节、大学生社团文化节、寒暑期社会实践、元旦晚会、师生书画展和纪念“五四”爱国运动等各种主题教育活动,丰富了大学生校园文化生活,提高了大学生思想政治素质,推动了校园文化建设。学校注重发挥各类社团组织的文化育人功能,社团种类涉及理论学习、社会科学、学术科技、文学艺术、志愿服务、体育健身等,为学生提供了多层次、多方位的兴趣爱好选择和学习沟通网络。现有文艺类、文学类、社会公益类、体育竞技类、专业技能类等学生社团 50 多支,满足了学生需求。2015 年山东省大学生暑期社会实践活动中,我校“助糖爱心公益实践团队”被确定为省级重点团队,“农村基层党建调研团队”等 4 个团队被评为省级优秀社会实践团队。学生在参加各专业认证、计算机等级、英语四六级、专升本等考试中均获得优异成绩。在各类评先评优中,先后有 1931 人次、24 个班级和团体荣获校级、省级荣誉和奖励。团省委举办的第十四届山东省大学生科技文化艺术节中,获得奖励 24 项。第三届山东省大学生创意文化节活动中,共获得奖励 7 项,我校连续 3 年蝉联“优秀组织单位”荣誉称号。

七、创新创业教育

学校高度重视大学生科技创新和就业创业工作,并把创新创业教育作为深化教育教学改革的重要内容。健全了院、系、班三级创新创业就业组织机构,将创新创业教育融入学校人才培养体系,贯穿人才培养的全过程,完善了创新创业就业评价体系,积极鼓励支持大学生进行创新创业实践。积极探索“创新创业 3.3”模式,着力提升我校创新创业教育、创新实践和创业实践水平。

(一) 三个层次抓好创新创业教育

第一层次:充分发挥课堂教育的作用,实行全覆盖。首先,组建好一支队伍。学院建立了一支专兼结合,校内校外并重的高质量创新创业师资队伍,并经常选派教师集中参加各类职业指导和创业师资培训,强化师资队伍的培训培养,鼓励支持学院教师报考创业咨询师、创业指导师等相关资格证书,2015 年,4 名教师获得“创办和改善你的企业”创业指导师资格证书,1 名教师获得国家创业咨询师资格证书。其次,上好一堂课。修改人才培养方案,创新创业与就业指导课作为独立的一门必修课程列入我校教学计划,分 4 个模块,分别在 1-4 学期授课。再次,编好一本教材。学校与中国创业智库合作,结合我校实际情况,共同编写一本适合我校学生、具备我校创新创业情况特点和特色的高质量教材。

第二层次:依托省就业创业定点培训基地,重点培训有创业意愿的学生。学校依托“山东省加强就业培训提高就业与创业能力五年规划(2014-2018)省级培训项目”,组织有创业动机、对提升自身创业能力的意愿比较强烈的学生进行专门培训。2015 年 11 月-12 月,成功举办了省级培训项目第一期创业培训班,分为 SYB 创业培训和创业实训两部分,共 20 天,有来自 8 个教学系部的百余名学员参加了培训。

第三层次:对付诸创业行动的同学进行针对性指导。成立山东农业工程学院创业协会,对创业团队配备校内外创业导师,进行一对一帮扶;将创业团队安排到校内外创业实训基地实训,成熟的团队安排到孵化基地孵化;帮助创业团队办理注册企业的相关手续,争取国家优惠政策。

（二）突出创新创业实践“三个抓手”

学校大力支持大学生创新创业实践活动，突出创新实践“三个抓手”、创业实践“三个抓手”，着力提升我校创新创业实践水平。

创新实践“三个抓手”：一是教育部创新创业训练项目。近两年，我校共成功申报 25 个国家级大学生创新创业训练项目，目前正在稳步推进；二是挑战杯、暑期社会实践活动、山东省大学生创意文化艺术节等，我校挑战杯项目《山东省食品安全现状调查》获得一等奖，常务副省长孙伟、副省长王随莲分别对调查报告作了重要批示；三是吸纳在校参与科研课题，2015 年，我校共吸纳 200 余名学生参与三十余项科研课题的研究工作。



创业实践“三个抓手”：一是建设了多个 ERP 模拟沙盘实验室，进行模拟创业实训。学校连续多年在“用友新道杯”沙盘模拟经营大赛全国总决赛中获得二等奖以上的优异成绩。二是积极组织参加校内外创业活动，如“创青春”山东省大学生创业大赛等。在校内有针对性地开展了校园微商大赛、“互联网+”大学生创新创业大赛、山工院“腾飞杯”大学生创业大赛等活动。三是创业实战。学校利用校内外创业孵化基地，可以为创业学生提供场地、技术等方面的支持和帮助，学生不仅可以开展创业模拟实训，还可以进行真实的创业实战。扎实推进创业实训基地和创业孵化基地建设：一是校内创业实训基地。建设完善山东农业工程学院生态园，作为创业实践基地，总面积达 500 多亩，后期可作为校内创业孵化基地，目前正在规划建设中。二是校外实训基地，学校建设了校外创业实训基地若干处，针对不同类型创业学生，介绍他们到相应的创业实训基地进行实训。三是创业孵化基地，与众创空间、启梦创业孵化园等加强合作，为我校成熟创业团队和创业者提供场地、资金、设施设备、运营管理等方面的便利。



第五部分 质量保障体系

学校高度重视质量保障体系的运行，构建了全员、全程、全方位的质量保障体系，确保了人才培养质量。我校教学质量保障体系由保障体制与质量监控与运行、质量信息反馈利用、质量改进四大部分构成，基本形成了以应用型人才培养

质量为目标，各级领导、教学管理人员、教师和学生多方参与，校系两级协调联动的教学质量保障体系。

一、教学质量保障体系建设

（一）机构与人员保障

我校建立了三级教学质量监控机构，由四类人员组成。“三级质量监控机构”包括学校、二级教学单位和教研室，“四类人员”包括教学管理人员、督导专家、教师和学生。通过“三级机构”与“四类人员”的日常管理与工作运转，使教学质量监控覆盖了学校各个层面。

（二）制度与措施保障

学校以规范本科教学为契机，大力加强了制度建设。近两年，相继出台了《教师任课资格认定暂行办法》、《教学事故认定及处理办法》、《考试违纪及作弊认定办法》；按照党委部署，出台了《关于进一步加强教学督导工作的实施意见》，进一步规范了学校的教学督导。多年来，我校质量保障体系逐步形成了以下制度性实施措施：

1、教学工作会议制度。学校定期召开教学工作会议，全面总结教学工作取得的成绩，查找差距与不足，明确办学方向，确立学校今后教学工作的基本思路和与之配套的措施、办法。

2、教学检查制度。学校多年来一直坚持期前、期中、期末检查制度。由院领导牵头，教务处、学生处及各系部负责人组成检查组，坚持点面结合，对检查中发现的各类问题及时反馈，督促改进，做到事事有着落，件件有回音。学校还组织专项教学检查。组织校内专家对学生实习、毕业论文（设计）过程进行全面检查，有效保证了实践教学、毕业论文（设计）的质量。

3、教学督导制度。学校成立了教学督导组，对各教学环节、各种教学管理制度、教学改革方案等进行专项督导和随机督导，对教学过程实施有效的监控，并提出改进措施，督促落实。

4、听课制度。按照学校《听课制度》要求，学校领导、教学职能部门领导、各系、部领导、督导组、教学秘书、辅导员、教研室主任及全体教师每学期听课应达到一定学时数，须深入课堂，了解教学中的情况，及时反馈任课教师教学过程中、学生学习过程中的有关问题，使整个教学工作处于动态监督之中，保证了教学秩序的有效运行。

5、学评教制度。多年来，我校一直坚持学评教制度，由教务处负责开展，每学期一次。学评教工作的开展，有力督促了教师重视课堂教学，不断提高教学水平和教学质量。网上评教活动已经成为联系教与学的桥梁和纽带，通过积极有效的教学互动，促进了学校教学质量和人才培养质量的不断提升。

6、教学信息员制度。为充分发挥学生参与教学管理和自我管理、自我教育的主体作用，出台了《教学信息员制度》。在每届学生中聘任一定数量的教学信息员，定期召开会议，报送《课堂教学监控表》、《教学信息员反馈意见表》。对反映比较集中或突出的问题进行整理分析和反馈。设立了教务热线电话，创建了信息员 QQ 群，搭建了学生与教学管理部门之间信息交流的平台。

7、毕业生质量跟踪调查。收集校外用人单位对毕业生质量的评价，整理并分析有关毕业生质量评价信息，作为修订人才培养方案、提高人才培养质量的重要参考。

通过科学、严格的全方位、全过程监督管理，确保了各主要教学环节质量标准得到落实，人才培养质量得到保证。

（三）教师教学激励机制保障

学校按照精干、高效的原则，合理设置教职工岗位、编制，科学设置学校内部机构，优化人员结构，增强办学活力，不断健全教师教学荣誉体系和激励机制，激发了教职工的工作积极性与创造性。教学评价结果与教师待遇挂钩，成绩优秀的教师在评优、职称待遇、进修学习、项目资助等方面优先考虑，较大程度地提高了教师研究教学的积极性和投身教学改革的热情。2014 年出台《绩效工资实施办法》，提高课时津贴标准，鼓励教师积极承担教学任务。定期开展“优秀教师”、“师德标兵”、“教学能手”、“教学名师”等评选活动，并给予一定的物质奖励，充分发挥先进典型的示范作用，激励学校广大教师积极投身本科教学工作，营造了良好的育人环境。近两年来，我校通过建章立制，进行了教学改革与人事改革，为教学工作的有效开展提供了制度保障，巩固了教学中心地位。

二、质量监控与运行

教学质量监控主要是对教学目标、教学过程、学习质量、教学建设及教学保障等进行检查与评估。

（一）教学目标监控

教学目标的评估是保证人才培养质量的基础，将专业人才培养目标定位、课程目标等作为监控点，督促教师完成预定教学目标，保证良好教学效果的实现。

（二）教学过程监控

各系部教学质量的评估是学校对教学过程监控的基础，一直以来各系部都认真开展教学状态和教学质量的检查和评估工作。校级评估体系主要负责对全院的教学状态和教学质量进行检查和评估，同时对各系部的检查、评估结果进行确认。在教学过程中，教师的教学质量是教学过程监控的重点。教师的学术水平、治学态度、为人师表和授课方法对教学质量起着根本的作用。加强对教师的课前准备、课堂教学、实践教学、辅导答疑、作业批改、成绩考核等教学过程进行全面的监控，督促教学质量提升。

（三）学习质量监控

学生学习质量是反证教学目标设置、教学质量、教学管理工作质量的根本标尺，在教学过程中学生是主体，只有在学生积极主动的参与下，才能实现知识和能力的转化以及素质的提高。学习效果是教学质量客观指标，学习态度、求知欲望、刻苦精神、学习方法等是学生学习质量好坏的关键因素。学校加强对学生学习过程的阶段性质量监控，重点对学生学习态度、学习方法、学习效果和纪律进行评价，设立奖励激励机制，促进学生学习质量的提高；同时建立对学生学习的终端质量监控，包括基本理论与基本技能的掌握、毕业论文（设计）质量、毕业生就业情况、社会评价等。

三、质量信息反馈利用

信息的及时采集和反馈是教学质量监控与评价工作的重要环节，是发现问题、督促整改的重要保证。为保证信息能得到快速反馈，进一步推动教学运行

与管理的秩序和质量,学校主要采取了以下措施:学评教信息教师可在学评教结束后,登录账号查阅成绩及学生意见与建议;督导组专家听课后第一时间与任课教师沟通,将意见与建议及时反馈给任课教师;学生信息员信息汇总至教务处教学质量理科,由工作人员及时反馈给相关人员;学校还通过定期召开行政工作协调例会、召开教师座谈会、学生座谈会等多种途径收集教学信息,将收集的信息及时向有关单位和教师反馈,并分析原因、提出整改措施,及时改进和完善有关管理制度、工作方式。以上措施确保了教学信息反馈利用及时有效,促进了教学管理水平和教学质量的提升。

四、质量改进

教务处、学生处和各系部等部门,根据反馈的教学信息和各主要环节质量标准开展教学评价,查找存在的问题和原因,提出整改意见。并有针对性地开展学校与学校之间,学校与教研室之间,师生与教学管理人员之间,毕业生、用人单位与学校之间,社会与学校之间的信息交流与反馈,实时把握教学工作状态。各部门和有关教师按照上一级反馈的信息和整改意见进行整改,并对整改情况进行再反馈。学校和有关部门负责将监控与整改的结果纳入奖惩、评优、职称评聘等工作,并作为教师岗位调整的主要依据。对于全局性工作整改要求必须制定任务分工及时间表,将各项整改任务责任到人、规定时限,并及时组织督导检查,有效地推动工作落实。借助整改工作强有力的督促了各项工作的全面开展,学校在基础设施建设、学科专业建设、师资队伍建设和人才培养模式改革、服务学生全面发展等方面积极改进,开创了工作新局面。

第六部分 学生发展

一、招生及生源情况

2015年,我校共录取本科生1022人,其中艺术类本科一批录取120人,普通类本科二批录取797人,春季高考录取105人。本科分数:理工类最低503分,最高558分;文史类最低523分,最高548分。专科生共录取2713人,其中普通文理类2533人,艺术类180人,均为一志愿投档录取。专科分数:理工类最低388分,最高498分,文史类最低396分,最高513分。本科生报到率97.75%,专科生报到率95.61%。为吸引优秀学生报考我校,提高生源质量,2015年出台了《优秀新生奖励办法》,新生生源质量和报到率创历年新高。

二、学生学习满意度

学校开展应届毕业生学习满意度跟踪调研活动,针对本校专业特色,通过电话采访等方式与毕业生积极沟通,建立了有效的信息采集渠道。调查显示,毕业生对学校总体满意度为96%。

三、学生就业指导与服务

(一) 加强学生就业实习实训基地建设

学校不断加强学生就业实训基地建设,以基地为载体切实提高大学生创新实践能力,进一步拓宽毕业生的就业渠道。各系按照不低于每100名毕业生1个基地的标准建立毕业生就业实践基地,加强校企合作,开展实践实习、科研合作、质量反馈、跟踪调查等工作,拓宽大学生科技创新和就业创业实践渠道,探索院企联合、互利互惠、共同发展的合作机制。同时,整合教学实习基地、科研基地、

创业见习基地等资源，做到教学、科研、实习、创业、就业统筹兼顾、相互促进。目前，学院已建立大学生实习实训基地 129 家，每年能够安排实践实习毕业生 2000 余人。

（二）大力开拓就业市场

畅通就业渠道，努力拓宽就业方向，引导毕业生实现基层就业、技能就业、订单就业、实训就业、海外就业、创业就业、参军就业、招聘会就业等 8 条就业渠道。同时积极探索新的符合学校实际情况的毕业生就业渠道，使毕业生就业方向更加多元化，就业选择更加多样化。2015 年，我校共举办院系级两级招聘会 184 场，来院招聘的用人单位达 926 家。其中 10 月 24 日，我校成功承办“山东省农业和工程类就业市场暨山东农业工程学院 2015 年秋冬季招聘会”，来自全国各地的 350 家企事业单位招聘代表和我校以及省会兄弟院校近万名毕业生与会，近 300 家用人单位与 2000 多名毕业生达成了初步就业意向。2015 年，我校还利用多种信息发布渠道及时发布用人单位就业信息，取得了良好效果。其中，通过学校就业网站和各系网站发布信息 350 余条、利用院团委、院就业指导中心官方微博发布信息 110 余条，利用学校论坛发布就业信息 140 余条。经过学校就业工作人员不懈努力，毕业生通过参加校园招聘和学院各种渠道发布的招聘信息获得工作的比例达到 40.89%和 33.74%，学校毕业生就业服务工作得到了广大毕业生的肯定，毕业生对我校就业服务工作满意度达 96.55%。



四、就业与发展

经过多年努力，我校逐步建立了一整套符合学校实际，配套完善、规范合理的就业服务体系，不断提升就业指导服务水平，深入推进就业工作机制创新，就业工作取得一定成绩。2015 年我校学生就业工作特点主要如下：

（一）毕业生服务省会城市群经济圈特征更加明显

近年来，学校每年承办省级服务省会城市群经济圈招聘活动，为省会城市群，

特别是济南市输送了大批人才，根据问卷调查以及山东高校毕业生就业信息网数据统计，我校 2015 届有 62.56% 的毕业生在省会城市群经济圈工作，其中济南市更是吸纳了当年毕业生总数的 37.44%。

（二）毕业生就业结构继续优化，就业质量不断提高

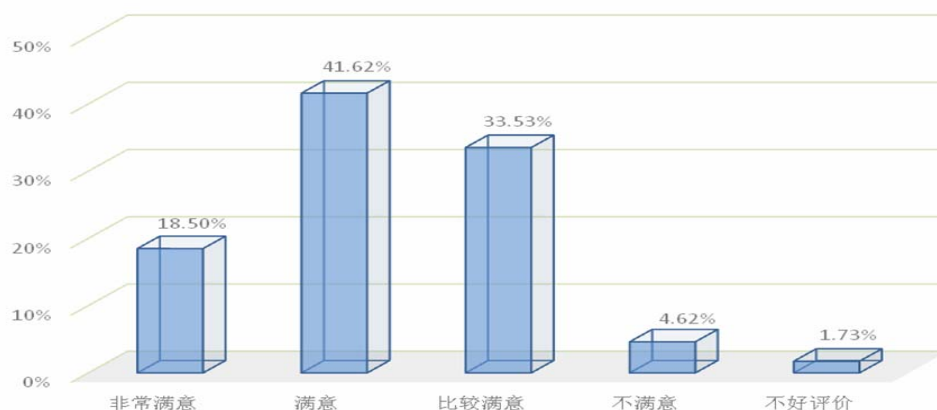
截至 2015 年 12 月 31 日，学校毕业生网上签约率为 34.90%，创历年来新高；自主创业方面取得了突破性的进展，2015 届毕业生共有 21 人创办了自己的企业。随着毕业生就业意识和素质能力的提升，以及政府、社会和学校对自主创业教育和创业团队培植、基层就业政策和鼓励政策支持力度的不断加大，毕业生就业质量会不断提高，自主创业、基层项目就业的比例会不断加大，毕业生就业结构会不断优化，趋于合理。

（三）毕业生服务工作日趋完善，就业满意度逐步提高

近年来，学校不断创新毕业生就业创业服务工作，增强其就业创业意识和能力水平，毕业生的职业规划能力和职业素养水平明显提高，求职技能和合理定位能力显著提升。同时，学校加强了离校毕业生就业跟踪服务工作，主动为离校未就业毕业生和失业毕业生提供就业指导和帮扶；主动为自主创业毕业生提供政策信息和创业指导服务。在不懈努力下，毕业生对自身就业状况满意度和学校就业工作满意度逐步提高。

五、社会用人单位对毕业生的评价及毕业生成就

2015 年，学校设计了《山东农业工程学院 2015 年用人单位调查问卷》，主要针对来我校参加 2015 届毕业生就业双选会和举行专场招聘会的用人单位开展抽样调查，共发放问卷 300 份，回收有效问卷 261 份，有效回收率为 87%。根据调查问卷结果，用人单位对学院提供的就业服务表示非常满意、满意和比较满意的占 93.64%，表示不满意的占 4.62%。



用人单位满意度调查结果示意图

近年来，我校高度重视大学生创新创业工作，不断加强创新创业教育、实训的扶持力度，尤其是引导学生回农村创业。毕业生投身农村创业的积极性不断提高，农村创业的比例和成功率逐年增加。从近三年的情况来看，创业学生的比例大幅度增加，而回农村创业的学生更是占总创业学生的 60% 以上。创业领域主要集中在农业生产、农资销售、种植业、养殖业、农产品加工及销售、苗圃、花卉、绿化工程施工等领域，形成了我校创新创业工作的一大特色。涌现出一批农村创业典型，例如 2002 届畜牧兽医专业毕业生王元虎，发展绿色优质生猪养殖，走

品牌化战略，其创立的“乐虎”有氧土猪品牌受到央视等多家媒体重点宣传，王元虎本人也当选济南市人大代表；2008 届经济管理专业毕业生段致超，回家乡开办瓜菜专业合作社和家庭农场，他的创业故事多次被中央七台，农村大众、山东卫视等多家媒体报道；2002 届现代农业技术推广专业毕业生丁伟毕业后回乡创业，从农资代理做起，现在已经拥有了自己的农资站、种苗场和农场；2012 届园林技术专业的孙进东，在胶州市马店工业园创办的青岛润邦园林工程有限公司主要从事园林工程施工、景观规划设计、绿化养护管理、苗木生产销售等工作，注册资金 220 万，年销售额在 500-600 万元；2011 届园林技术专业张明同学在济南高新区创办的济南美景园林工程有限公司主要从事园林规划设计、绿化工程建设、景观工程建设等工作，注册资金 200 万元，年营业额接近 1000 万元；2014 届植物保护专业宋广威在威海乳山市成立的乳山市光威化肥经销处，年销售农资营业额达到 600 多万元，为当地的农业科技发展和农民增收做出了贡献；2014 届园艺技术专业的黄英斌在济宁嘉祥县创立的济宁泰源农业科技有限公司，在农业新技术、新品种的推广为当地农业发展做出了贡献。

第七部分 特色发展

学校在办学实践过程中，利用区域资源和后发优势，紧密对接国家推动应用型大学建设的历史机遇和山东省产业转型升级的现实要求，准确定位人才培养目标和面向，在人才培养方向、培养内容、科学研究、社会服务等方面精心培育办学特色，取得明显成绩。

一、以工程范式为引领，构建学校人才培养独特优势

作为新建本科院校，学校打破传统的以专业所属学科理论知识的系统性为基础构建人才培养目标体系的做法，以工程范式为引领，按照工程教育的实践性、创新性和综合性为基础架构，通过调研和充分论证确定各专业人才培养定位和标准，以应用和创新能力培养为主线倒推课程体系，重构培养模式，创新教学方法，紧盯区域产业发展新趋势和行业发展前景设置本科专业，着力打造三大优势专业群。学校相继设立的食品、机电、国土、物流、物联网等本科专业，从专业方向、培养内容、内在体系等方面形成了“新（前瞻）、实（应用）、真（针对性）”等特点，既符合社会人才需求、高等教育学科专业布局要求，又形成了与其他院校专业架构相异的专业格局、人才培养特点，为本科专业招生及发展提供坚实保障。

二、瞄准人才培养“应用型”方向，打造实践教学条件

围绕本科专业人才培养“应用性”目标要求，学校结合学科专业特点，在本科培养方案中，加大了实践教学学时比重，占总学时比例均在 30%以上。与之配套，围绕新上本科专业与优势专业群建设实验室、实训中心，将理论检验与理论实践植入教学过程。为此，学校在建设各专业理论实验室基础上，投资 2000 余万元，建设了 10 个用于理论实践实训中心（食品质量检测中心、机电工程实训中心、建筑工程和机电组装维修等）、500 亩用于现代农业、园林设计实验实践的生态园，同时还建有校外实训基地，充分满足了应用型人才培养要求。为适应培养应用型人才实践能力的需要，学校加大“双师”素质人才引进与培养，引导教师通过外出学习等方式不断加强实践技能训练，提升实践教学能力。

三、持续开展教学改革，完善人才培养方案

针对学校本科教学工作经验不足实际，运用 PDCA 管理模式，对专业设置方案、专业人才培养方案、专业教学效果、教学质量目标达成情况等持续进行检验、抽查、分析、修改、完善，以确保人才培养质量达到预期目标。2015 年，学校根据本科生考核情况、学生反映情况和老师教学反馈情况，组织有关专家对所有本科专业人才培养方案进行了修订完善，从课程体系、教学方法、实验设置、实践训练、师资调配等方面进行论证，进一步提高专业人才培养方案的科学性。同时，对已开展的校企合作、校企联合、中外合作等专项教学改革实验成效也进行论证完善。通过这种方式，形成持续改进人才培养质量监督、监控、调控体系，为从整体上构建学校办学特色提供保障。

四、重视校园文化建设，形成“三者一家”、“四位一体”育人体系

重视文化育人功能。在弘扬优良文化传统、时代精神基础上，结合单位特点，形成校园文化品牌。确立了“师生为本、发展为要、质量为先、特色兴校”的办学理念，“厚德、自强、求是、笃行”的校训；倡导实施“公开、公正、公平、民主”的“三公一民”共识管理理念；铸就了“团结互助、大爱无疆”为核心元素的“山工院精神”；形成了以大学生科技文化艺术节、大学生社团文化节、“春之声”、“夏之风”、“秋之韵”、“冬之火”等为主题，集思想性、文化性、娱乐性、学术性于一体的和谐校园文化。构建了“学生、老师、学校”三者一家、“教育、关心、管理、服务”四位一体的育人体系。

五、面向经济社会发展需要，服务地方有作为

学校积极发挥自身资源优势，开展服务地方活动。先后向济南、德州、淄博等地选派科技特派员 10 余人；向菏泽郓城选派驻村帮扶第一书记 8 人。利用学校作为全国公务员特色实践教育基地平台，与德州市委组织部签订分管农业工作基层干部培训协议，利用省内外专家资源为德州市发展提供智力支持。围绕食品安全、农业科技、农产品推广、农业农村改革、土地资源开发利用等方面，积极开展相关研究。举办了多次大型研讨会，会议形成的研讨成果报省直有关部门及相关省领导批示。常务副省长孙伟、副省长王随莲对学校主持的调研山东项目《山东省食品安全现状调查》进行了批示，充分肯定了我校在服务地方经济发展方面所做出的突出贡献。

第八部分 存在问题及整改情况

针对 2014 年度教学工作存在的问题，2015 年，学校党委、行政带领全体教职工认真进行了整改：加大了办学经费投入，切实改进了教学条件；加强应用型人才培养，组织校外专家对本科人才培养方案进行了论证、修订完善；出台了相应制度文件，增强人才培养的针对性；制定了《教师岗位进修暂行规定》和《青年教师导师制培养项目暂行规定》等制度，招聘引进了一批高层次人才，师资队伍结构得到改善，教师理论教学和实践教学能力逐步提高。各项改革进一步深化，取得了显著成绩。但我们也清醒地认识到，我校本科教学水平与建设高水平普通本科院校的要求还存在一定的差距。今后，将着力做好以下工作：

一是进一步深化教学改革。在已有工作基础上深入开展教育思想讨论，继续深化对工程范式、办学定位和人才培养思路的认识，并使全校上下达成共识。加强顶层设计，处理好外延扩展和内涵建设的关系、硬件建设和软件建设的关系，推进专业结构调整与优化。加强教学内容、教学方法研究与改革，在学科专业、人才培养、科学研究、社会服务、文化传承等方面培育办学特色，提升学校核心竞争力。

二是进一步加大教学投入。学校将多措并举，多渠道筹措资金，加大对教学工作的资金投入；同时，采取措施调动教师投入教学工作的积极性。

三是围绕应用型人才培养，进一步加强实践教学。学校将准确把握国家及山东省政府关于产学研合作相关政策，广泛联系企事业单位，在互惠互利的基础上，建立实践教学基地，进一步扩大学校的实践教学基地数量；同时，加大实践教学经费投入力度，保证实验、实习等实践教学环节的顺利开展。

四是进一步加强教师发展工作。补充数量，提高水平，加大新办专业的师资引进与培养力度；完善教师分类管理和职称评聘；对新入职教师加大培训力度，提高青年教师的整体水平；进一步加强与国内外高校和科研机构的合作与交流，聘请国内外学者来校讲学或从事教学科研工作；加强基层教学组织建设，充分发挥全员参与教学改革的作用。

结 语

2015年,山东农业工程学院全面贯彻落实《国家中长期教育改革和发展规划纲要(2012—2020年)》和《教育部关于全面提高高等教育质量的若干意见》,强化了教学工作中心地位,完善了教学质量保障体系,在专业建设、教学改革与教学研究、学科专业创新竞赛等方面取得了突出成绩。

今后,山东农业工程学院将以迎接本科合格评估为契机,扎实推进教学建设和教学改革,建立并完善教育教学质量保障的长效机制,突出办学特色,坚定走以质量为核心的内涵式发展道路,向着建设特色鲜明的工程应用型院校目标阔步前进。

附件：支撑数据一览表

表 1 学生情况一览表

项目	数值
1. 普通本科学生数（人）	2827
其中：与国（境）外大学联合培养的学生数	0
2. 普通高职（含专科）学生数（人）	7934
3. 硕士研究生数（人）	0
其中：全日制	0
非全日制	0
4. 博士研究生数（人）	0
其中：全日制	0
非全日制	0
5. 留学生数（人）	0
6. 普通预科生数（人）	0
7. 进修生数（人）	0
8. 成人脱产学生数（人）	0
9. 夜大（业余）学生数（人）	0
10. 函授学生数（人）	963
11. 网络学生数（人）	0
12. 自考学生数（人）	0
13. 折合在校生数（人）	10857.3
14. 全日制在校生总数（人）	10761
15. 本科生占全日制在校生总数比例	26.27%

表 2 教师数量情况一览表

项目	数值
1. 专任教师数	445
其中：校内专任教师数	445
直属附属医院专任教师数	0
2. 聘请校外教师数	123
3. 聘请校外教师数比例	28.00%
4. 教师总数	506.5
5. 生师比	21.4359

表 3: 专任教师结构情况一览表

项目		人数	比例
1. 职称	1.1 高级职称	124	28.00%
	其中正高级	38	9.00%
	副高级	86	19.00%
	1.2 中级	211	47.00%
	1.3 初级及其他	110	25.00%
	1.4 未填报和填报错误	0	0.00%
2. 学位	2.1 研究生学位	299	67.00%
	其中博士	15	3.00%
	硕士	284	64.00%
	2.2 学士	130	29.00%
	2.3 无	16	4.00%
	2.4 未填报和填报错误	0	0.00%
3. 学历	3.1 研究生	144	32.00%
	3.2 大学本科	299	67.00%
	3.3 专科生及以下	2	0.00%
	3.4 未填报和填报错误	0	0.00%
4. 年龄	4.1 30 岁及以下	93	21.00%
	4.2 31~35 岁	156	35.00%
	4.3 36~45 岁	109	24.00%
	4.4 46~55 岁	75	17.00%
	4.5 56~59 岁	6	1.00%
	4.6 60 岁及以上	5	1.00%
	4.7 未填报和填报错误	1	0.00%
专任教师数 (人数)		445	

表 4 专业设置情况一览表

项目	内容
1. 经教育部备案的全校本科专业总数	12
2. 当年本科招生专业总数	12
3. 当年新增专业数	4
4. 当年停招专业数	0
5. 当年新增专业名单（可增减行）	食品科学与工程
	工程造价
	环境生态工程
	电气工程及其自动化
6. 当年停招专业名单（可增减行）	/

表 5 资产设备情况一览表

项目	内容
1. 固定资产总值（万元）	24528.2021
2. 教学科研设备总值（万元）	6415.61
3. 2015 年新增科研设备值（万元）	626.16
4. 生均教学科研设备值（元）	5960

表 6 图书资料情况一览表

项目		内容
1. 数量 (个)		2
2. 阅览室座位数 (个)		1688
3. 纸质图书总量 (册)		836409
4. 纸质期刊	数量 (份)	474
	种类 (种)	431
5. 电子图书	数量 (种)	350000
	其中: 中文数量 (种)	350000
	外文数量 (种)	0
6. 电子期刊种类 (种)		8892
7. 数据库数量 (个)		2
8. 当年新增纸质图书 (册)		17521
9. 当年新增电子图书 (种)		50000
10. 当年文献购置费 (万元)		108.1
11. 当年图书流通量 (本次)		32480
其中: 当年本科生图书流通量 (本次)		10242
12. 当年电子资源访问量 (次)		941221
13. 生均纸质图书数 (册)		77.73
14. 当年本科生均图书流通量 (本次)		3.62

表 7 教学行政用房情况一览表

项目	内容
1. 教学行政用房面积（平方米）	129580
其中：行政用房面积	14588
教学科研及辅助用房面积	114992
其中：教室	67137
图书馆	17734
实验室、实习场所	18917
其中：实验室	19993
专用科研用房	360
体育馆	8064
会堂	2780
2. 生均教学行政用房面积（平方米）	12.0416
其中：生均实验室面积（平方米）	1.8579

表 8 经费支出情况一览表

项目	内容
1. 支出总计（万元）	14238
2. 本科教学日常运行支出（万元）	693
3. 本科专项教学经费（万元）	633.8
其中：教学改革支出（万元）	52
专业建设支出（万元）	225
实践教学支出（万元）	311
其中：实验经费支出（万元）	256
实习经费支出（万元）	55
学生活动经费支出（万元）	36
教师培训进修专项经费支出（万元）	9.8
其他教学专项（万元）	0
4. 生均本科教学日常运行支出（元）	2400
5. 生均本科实验经费（元）	885
6. 生均本科实习经费（元）	190

表 9 课程设置及实际开出情况一览表

项目	内容
1. 全校实际开出课程总门数	98
2. 全校实际开出课程总门次数	347
3. 全校所有专业人才培养方案总学分	2362.75
4. 全校所有专业人才培养方案选修课总学分	373
5. 全校所有专业人才培养方案选修课总学分占全校所有专业人才培养方案总学分的比例	15.79%
6. 全校实际开出选修课总学分	21.5
7. 全校实际开出选修课总学分与全校所有专业人才培养方案选修课总学分的比例	5.76%
8. 本科生人数与全校实际开出课程总门数的比例	28.8469
9. 本科生人数与全校实际开出课程总门次数的比例	8.147
10. 全校所有专业人才培养方案实践教学总学分	774.75
11. 全校所有专业人才培养方案实践教学总学分占全校所有专业人才培养方案总学分的比例	32.79%
12. 全校理工农医类所有专业人才培养方案实践教学总学分	544.75
13. 全校理工农医类所有专业人才培养方案实践教学总学分占全校理工农医类所有专业人才培养方案总学分的比例	33.67%
14. 全校人文社科类所有专业人才培养方案实践教学总学分	230
15. 全校人文社科类所有专业人才培养方案实践教学总学分占全校人文社科类所有专业人才培养方案总学分的比例	30.87%

表 10 教授和副教授授课情况一览表

项目	内容
1. 教授总人数	36
2. 副教授总人数	75
3. 主讲本科课程的教授人数	13
4. 主讲本科课程的副教授人数	32
5. 主讲本科课程的教授和副教授人数	45
6. 主讲本科课程的教授人数占教授总数的比例	36.11%
7. 主讲本科课程的副教授人数占副教授总数的比例	42.67%
8. 主讲本科课程的教授和副教授人数占教授和副教授总数的比例	40.54%
9. 教授讲授本科课程门次数	39
10. 副教授讲授本科课程门次数	98
11. 教授和副教授讲授本科课程门次数	137
12. 教授讲授本科课程门次数占全校实际开出课程总门次数的比例	11.24%
13. 副教授讲授本科课程门次数占全校实际开出课程总门次数的比例	28.24%
14. 教授和副教授讲授本科课程门次数占全校实际开出课程总门次数的比例	39.48%

表 11 应届本科生毕业情况一览表

序号	校内专业名称	应届毕业本科生数	获得毕业证书的应届本科生数	毕业率	获得学位证书的应届本科生数	学位授予率
合计		暂无毕业生				

表 12 应届届本科生初次就业情况一览表

序号	专业名称	专业代码	校内专业名称	校内专业代码	应届 毕业 本科生数	初次就业 (截止当年 8 月 31 日)			
						就业人数	就业率	全省同专业平均就业率	与全省同专业平均就业率的差
合计					暂无毕业生				

表 13 满意度情况一览表

项目	1. 学生学习满意度	2. 用人单位对毕业生的满意度
数值	96%	93.64%
调查方法说明	通过调查问卷法得出。	通过调查问卷法得出。

表 14 应届本科毕业生去向统计一览表

项目	内容	
1. 应届毕业生升学情况（人）	1.1 免试推荐研究生	
	1.2 考研录取	总数
		考取本校
		考取外校
1.3 出国（境）留学		
2. 应届毕业生就业基本情况（人）	2.1 就业总数	
	2.2 政府机构	
	2.3 事业单位	
	2.4 企业	
	2.5 部队	
	2.6 灵活就业	
	2.7 升学	
	2.8 参加国家地方项目就业	
	2.9 其他情况	
3. 应届毕业生未就业情况（人）	未就业总数	

暂
无
毕
业
生

表 15 本科教学质量工程项目及成果一览表

项目	内容
1. 国家特色专业	0
2. 省品牌专业	0
3. 示范专业	0
4. 重点建设专业	0
5. 地方优势专业	0
6. 国家级精品（优秀）课程（群）	0
7. 省部级精品（优秀）课程（群）	22
8. 国家级精品视频公开课	0
9. 国家级精品资源共享课	0
10. 人才培养模式创新实验区	0
11. 国家级教学基地	0
12. 拔尖人才培养计划	0
13. 卓越人才培养计划	0
14. 国家级实验教学示范中心	0
15. 省部级实验教学示范中心	0
16. 国家级教学团队	0
17. 省部级教学团队	2
18. 国家级教学名师	0
19. 省部级教学名师	1
20. 当年在研或结项的国家级教育教学研究与改革项目	1
21. 当年在研或结项的省部级教育教学研究与改革项目	7
22. 最近一届国家级教学成果奖	0
23. 最近一届省部级教学成果奖	13